

**Στρατηγικός Σχεδιασμός για τον  
Τουρισμό στην ευρύτερη περιοχή της  
πρωτεύουσας και στην Ελλάδα εν όψει  
των Ολυμπιακών Αγώνων του 2004\***

*Raymond Loufir & Μαρίνα Παπαναστασίου*

**Απρίλιος 1999**

\* Με την συμμετοχή της ερευνητικής βοηθού Χιόνας Μπαλφούσια (Οικονομικό Πανεπιστήμιο Αθηνών & IOBE)

## 1. Ο ΣΤΟΧΟΣ ΤΗΣ ΜΕΛΕΤΗΣ

Ο στόχος της αυτής της μελέτης είναι να προβλέψει την επίδραση των Ολυμπιακών Αγώνων (ΟΑ) του 2004 στον τουρισμό στην Ελλάδα και να διαπιστωθεί αν η ξενοδοχειακή υποδομή ανταποκρίνεται στην ποιότητα και την ποσότητα της αναμενόμενης τουριστικής ζήτησης. Προκειμένου να αντιμετωπισθεί το θέμα με τη μέγιστη δυνατή σαφήνεια η αναμενόμενη τουριστική ζήτηση αναλύθηκε ως εξής:

- Σε τρεις χρονικές περιόδους, πριν, κατά τη διάρκεια και μετά τους αγώνες, καλύπτοντας συνολικά την περίοδο 2003-2009.
- Σε τρία γεωγραφικά επίπεδα: μακρο-Ελλάδας, μέσο-Αττικής και μικρο-Αθήνας.
- Ξεχωριστά για αλλοδαπούς και ημεδαπούς επισκέπτες.
- Ξεχωριστά για κάθε κατηγορία ξενοδοχείων.

## 2. ΓΕΝΙΚΗ ΕΙΣΑΓΩΓΗ: ΟΛΥΜΠΙΑΚΟΙ ΑΓΩΝΕΣ ΚΑΙ ΤΟΥΡΙΣΜΟΣ

Οι ΟΑ του 2004, ως *hallmark event*, είναι δυνατόν να αποτελέσουν μοχλό της τουριστικής ανάπτυξης της Ελλάδας, της Αττικής και της Αθήνας αλλά και φορέα αναδιοργάνωσης του τουριστικού προϊόντος. Η επιτυχία των αγώνων στους τομείς αυτούς θα εξαρτηθεί τόσο από την εφαρμοζόμενη τουριστική πολιτική όσο και από το σημείο εκκίνησης της πολιτικής αυτής.

Σήμερα η Ελλάδα παρουσιάζει αυξητικούς αριθμούς αφίξεων τουριστών που όμως δεν συνοδεύονται και από την ανάλογη αύξηση των τουριστικών εσόδων. Η κύρια αιτία αυτού του φαινομένου είναι ότι το τουριστικό προϊόν της χώρας είναι εύκολα ανταγωνίσιμο από άλλες Μεσογειακές χώρες. Κατά συνέπεια, το προϊόν αυτό δεν έχει ισχυρά χαρακτηριστικά μοναδικότητας. Οι ΟΑ προσδίδουν στον τόπο που τους διοργανώνει μια μοναδικότητα μέσω της φήμης που δημιουργούν αλλά και των έργων υποδομής που συνοδεύουν τους αγώνες.

## 3. ΟΙ ΟΛΥΜΠΙΑΚΟΙ ΑΓΩΝΕΣ ΚΑΙ Η ΙΣΠΑΝΙΚΗ ΕΜΠΕΙΡΙΑ: ΒΑΡΚΕΛΩΝΗ 1992

Στη σύγχρονη ιστορία των ΟΑ υπάρχουν πολλά παραδείγματα της επιρροής τους στις πόλεις που τους διοργάνωσαν. Άλλα από αυτά είναι θετικά και άλλα αρνητικά. Ένα πρόσφατο παράδειγμα επιτυχούς οργάνωσης και εκμετάλλευσης των αγώνων είναι αυτό της Βαρκελώνης.

Η Βαρκελώνη, μια κορεσμένη βιομηχανική πόλη, αναμορφώθηκε με τη συνδρομή των έργων υποδομής και διοργάνωσε επιτυχείς αγώνες. Σύμφωνα με αυτή τη μελέτη, οι αγώνες οδήγησαν στην δυναμική αύξηση της τουριστικής ζήτησης. Αυτή η ζήτηση διαχύθηκε σε τρία επίπεδα: σε μακρο-Ισπανία, μέσο-Καταλονία και μικρο-Βαρκελώνη. Το μεγαλύτερο θετικό αντίκτυπο το απορρόφησε η ίδια η πόλη της Βαρκελώνης. Οι ΟΑ, όμως, όχι μόνο αναβίωσαν τον τουρισμό της πόλης αλλά ανέστρεψαν και μία προϋπάρχουσα τουριστική πορεία, αποτελώντας αφετηρία για την εμφάνιση σημαντικού αριθμού αλλοδαπών επισκεπτών και την αύξηση του γενικότερου επιπέδου αφίξεων και διανυκτερεύσεων. **Αυτή η τάση παρουσιάζεται και γίνεται εμφανής δύο έτη μετά τους αγώνες.**

Συγκεκριμένα, στη Βαρκελώνη το 1991 το 49% των αφίξεων σε ξενοδοχεία ήταν αλλοδαπών επισκεπτών και το 1997 ήταν το 56%. Ο μέσος ετήσιος ρυθμός αύξησης του συνόλου των αφίξεων σε ξενοδοχεία, την περίοδο 1991-97 ήταν 8,2% (267.883 επισκέπτες), 1,5% των αλλοδαπών τουριστών (175.541 επισκέπτες) και των εγχωρίων 6,5% (92.242 επισκέπτες). Αν δεν είχαν γίνει οι αγώνες, οι αλλοδαποί τουρίστες θα αποτελούσαν το 52% των αφίξεων τόσο το 1991 όσο και το 1997. Ο δε ρυθμός αύξησης των αφίξεων σε ξενοδοχεία θα είχε διαμορφωθεί ως ακολούθως: Για το σύνολο επισκεπτών

## Βασικά συμπεράσματα μελέτης

0,5% (13.504 επιπλέον επισκέπτες ανά έτος), για τους αλλοδαπούς 0,7% (9.651 επιπλέον επισκέπτες ανά έτος) και για τους ημεδαπούς 0,3% (3.853 επιπλέον επισκέπτες ανά έτος).

Αναφορικά με τις διανυκτερεύσεις σε ξενοδοχεία, το 1991 το 59% των διανυκτερεύσεων πραγματοποιούνταν από αλλοδαπούς επισκέπτες και το 1997 το 66%. Κατά την περίοδο 1991-97, ο μέσος ετήσιος ρυθμός αύξησης του συνόλου των διανυκτερεύσεων σε ξενοδοχεία ήταν 7% (637.731 επιπλέον διανυκτερεύσεις ανά έτος), των αλλοδαπών τουριστών ήταν 9% (503,187 επιπλέον διανυκτερεύσεις ανά έτος) και των ημεδαπών 4% (134.544 επιπλέον διανυκτερεύσεις ανά έτος). Αν δεν είχαν γίνει οι αγώνες, το 1991 το 60% των διανυκτερεύσεων θα είχε πραγματοποιηθεί από αλλοδαπούς τουρίστες και το 1997 το 64%. Ο δε μέσος ετήσιος ρυθμός αύξησης των διανυκτερεύσεων σε ξενοδοχεία, για την περίοδο 1991-97, θα είχε διαμορφωθεί, για το σύνολο των τουριστών, σε επίπεδα οριακά μεγαλύτερα του 0% (10.676 διανυκτερεύσεις ανά έτος), για τους αλλοδαπούς στο 1,2% (55.895 διανυκτερεύσεις ανά έτος) και για τους ημεδαπούς σε -1,5% (-45.219 διανυκτερεύσεις).

Υπενθυμίζουμε ότι αυτή η σημαντική άνοδος του τουρισμού στη Βαρκελώνη μετά τους ΟΑ οφείλεται σημαντικά στην ικανοποίηση των επισκεπτών της πόλης κατά τη διάρκεια των αγώνων. Με βάση τα αποτελέσματα μιας δειγματοληπτικής έρευνας που έγινε από την δημοτική αρχή της πόλης, με άριστα το 10, όλοι οι επισκέπτες, ανεξαρτήτου εθνικότητας βαθμολόγησαν υψηλά τις ολυμπιακές εγκαταστάσεις, με 7,9, την ολυμπιακή “ατμόσφαιρα” με 8,04 και το ολυμπιακό “εισιτήριο” για την δημόσια μετακίνηση με 8,1. Η πρόσβαση στις ολυμπιακές εγκαταστάσεις βαθμολογήθηκε σχετικά χαμηλά, με 7,04 καθώς και τα πάρκα διασκέδασης, με 6,94. Τέλος, το “ολυμπιακού μενού” που προσφέρθηκε στα εστιατόρια βαθμολογήθηκε επίσης χαμηλά, με 6,94 μονάδες.

#### 4. Η ΜΕΛΛΟΝΤΙΚΗ ΤΟΥΡΙΣΤΙΚΗ ΖΗΤΗΣΗ ΚΑΙ ΠΡΟΣΦΟΡΑ ΣΤΗΝ ΕΛΛΑΔΑ, ΤΗΝ ΑΤΤΙΚΗ ΚΑΙ ΤΗΝ ΑΘΗΝΑ, ΧΩΡΙΣ ΚΑΙ ΜΕ ΤΟΝ ΑΝΤΙΚΤΥΠΟ ΤΩΝ ΟΛΥΜΠΙΑΚΩΝ ΑΓΩΝΩΝ

##### 4.1. ΠΑΡΟΥΣΙΑΣΗ ΤΗΣ ΤΕΧΝΙΚΗΣ ΠΡΟΒΛΕΨΗΣ (διαγράμματα 1α και β)

Οι ΟΑ της Βαρκελώνης και η αναμόρφωση της πόλης αποτελούν το πλέον προσιτό πρότυπο προς μίμηση για την Αθήνα. Και οι δύο πόλεις είναι όχι μόνο Ευρωπαϊκές αλλά και Μεσογειακές. Επιπλέον χαρακτηρίζονται από παρεμφερή εξέλιξη της τουριστικής τους ζήτησης.

Πάνω σε αυτό το πρότυπο στηρίχθηκε η πρόβλεψη για την αναμενόμενη τουριστική ζήτηση που θα δημιουργήσουν οι ΟΑ στην Αθήνα. Για τη ανάλυση απαιτήθηκαν δύο σειρές μηνιαίων δεδομένων:

1. Ο αριθμός αφίξεων και διανυκτερεύσεων (ημεδαπών και αλλοδαπών) στα ξενοδοχεία της Ισπανίας, της Καταλονίας και της Βαρκελώνης, χωρίς την επίδραση των Ολυμπιακών Αγώνων.
2. Ο αριθμός αφίξεων και διανυκτερεύσεων (ημεδαπών και αλλοδαπών) στα ξενοδοχεία της Ισπανίας, της Καταλονίας και της Βαρκελώνης, με την επίδραση των Ολυμπιακών Αγώνων.

Αναλύοντας τις διαφορές μεταξύ των δύο αυτών σειρών στατιστικών στοιχείων, μπορέσαμε να διακρίνουμε την επίδραση της διοργάνωσης των Ολυμπιακών Αγώνων. Παρόλα αυτά, αυτές οι δύο σειρές ήταν αμοιβαία αποκλειόμενες: οι Ολυμπιακοί έλαβαν χώρα, είχαν κάποια επίδραση στον αριθμό των αφίξεων και των διανυκτερεύσεων (ημεδαπών και αλλοδαπών) στα ξενοδοχεία και ήταν πλέον αδύνατον να ουμε ακριβή εικόνα για τον αριθμό των αφίξεων και των διανυκτερεύσεων (ημεδαπών και αλλοδαπών) στα ξενοδοχεία, χωρίς την επίδραση των ΟΑ.

Συνεπώς, ο αριθμός των αφίξεων και των διανυκτερεύσεων (ημεδαπών και αλλοδαπών) στα ξενοδοχεία χωρίς την επίδραση των ΟΑ έπρεπε να εκτιμηθεί. Η διαδικασία πρόβλεψης που χρησιμοποιήθηκε ήταν η εξής:

1. Συλλογή μηνιαίων στοιχείων για τον αριθμό των αφίξεων και των διανυκτερεύσεων (ημεδαπών και αλλοδαπών) στα ξενοδοχεία της Ισπανίας, της Καταλονίας και της Βαρκελώνης, πριν τους Ολυμπιακούς Αγώνες.
2. Κατασκευή ενός υποδείγματος που να περιγράφει κατάλληλα τον αριθμό των αφίξεων και των διανυκτερεύσεων (ημεδαπών και αλλοδαπών) στα ξενοδοχεία.
3. Χρήση του υποδείγματος για την εκτίμηση του αριθμού των αφίξεων και των διανυκτερεύσεων (ημεδαπών και αλλοδαπών) στα ξενοδοχεία της Ισπανίας, της Καταλονίας και της Βαρκελώνης, που θα είχε πραγματοποιηθεί χωρίς την επίδραση της Ολυμπιάδας.

Με αφετηρία την Ισπανική εμπειρία κατασκευάστηκε το υπόδειγμα για την πρόβλεψη του αριθμού των αφίξεων και διανυκτερεύσεων στα ξενοδοχεία της Ελλάδας πριν, κατά την διάρκεια και μετά την Ολυμπιάδα του 2004. Τα αποτελέσματα σχετικά με την εκτίμηση της τουριστικής ζήτησης προσδιόρισαν και τον χαρακτήρα της τουριστικής ανάπτυξης της Ελλάδας, της Αττικής και της Αθήνας.

Στην διεθνή βιβλιογραφία, ο Sparrow (1988) προτείνει δύο υποδείγματα για την περιγραφή των επιπτώσεων των hallmark events στην τουριστική ανάπτυξη της διοργανώτριας χώρας.

- Το πρώτο υπόδειγμα (διάγραμμα 1.α) περιγράφει μια αύξηση στην τουριστική ανάπτυξη καθ' όλη την διάρκεια του hallmark event, η οποία ακολουθείται από μια ταχεία επιστροφή στα φυσιολογικά επίπεδα. Αυτό είναι το σενάριο βραχύβιας, οξείας επίδρασης.
- Το δεύτερο υπόδειγμα (διάγραμμα 1.β) περιγράφει την δημιουργία μιας νέας βάσης για την τουριστική ανάπτυξη, και τα υψηλότερα επίπεδα ανάπτυξης που αποτελούν συνέπεια της διεξαγωγής του hallmark. Αυτά αποδίδονται στην αυξημένη προβολή της διοργανώτριας χώρας, στην βελτίωση της υποδομής κ.α.

## 4.2. ΤΑ ΑΠΟΤΕΛΕΣΜΑΤΑ

Τα αποτελέσματα για την επίδραση των ΟΑ στην τουριστική ζήτηση και προσφορά παρουσιάζονται ξεχωριστά.

### 4.2.1. ΤΟΥΡΙΣΤΙΚΗ ΖΗΤΗΣΗ (πίνακες 1-4)

Η τουριστική ζήτηση μετρήθηκε σε αριθμό επισκεπτών στα ξενοδοχεία και αριθμό διανυκτερεύσεων στα ξενοδοχεία. Όπως προαναφέρθηκε, η αναμενόμενη ζήτηση εκτιμήθηκε με δύο σενάρια: Το πρώτο σενάριο κάνει προβλέψεις για την περίπτωση που δεν γίνουν οι αγώνες και το δεύτερο προβλέπει την τουριστική ζήτηση με την επίδραση των αγώνων.

Και τα δύο σενάρια έχουν τα εξής κοινά χαρακτηριστικά:

- Καλύπτουν την περίοδο 2003-2009.
- Μετρούν την τουριστική ζήτηση στο σύνολο της χώρας, στην Αττική και τέλος στην Αθήνα.
- Γίνεται χρήση μηνιαίων στατιστικών στοιχείων.

Τα κύρια αποτελέσματα παρουσιάζονται παρακάτω για κάθε σενάριο ξεχωριστά.

#### 4.2.1.1. Σενάριο πρόβλεψης της τουριστική ζήτησης χωρίς τους αγώνες. Περίοδος 2003-2009

- Θα υπάρξει μείωση των αφίξεων και διανυκτερεύσεων των αλλοδαπών επισκεπτών για την Αθήνα και την Αττική, ενώ θα σημειωθεί μικρή αύξηση για το σύνολο της χώρας.

## Βασικά συμπεράσματα μελέτης

	Ετήσιος μέσος όρος 2003-2009	
	Σύνολο επισκεπτών (% αύξησης)	Σύνολο διανυκτερεύσεων (% αύξησης)
Ελλάδα	0	2,0
Αττική	-0,7	0,4
Αθήνα	-1,1	-0,8

### 4.2.1.2. Σενάριο πρόβλεψης τουριστικής ζήτησης με την επίδραση των αγώνων.

#### Περίοδος 2003-2009

- Θα αυξηθεί δυναμικά ο συνολικός αριθμός των επισκεπτών (αλλοδαπών και ημεδαπών) κυρίως στην Αθήνα και σε δεύτερο λόγο στην Ελλάδα ως σύνολο. Θα ακολουθήσει η Αττική, με ελαφρά χαμηλότερους ρυθμούς αύξησης.
- Ιδιαίτερα δυναμικός θα είναι ο ρυθμός αύξησης των αλλοδαπών επισκεπτών, κυρίως για την Αθήνα.
- Θα υπάρξει δυναμική αύξηση του αριθμού των διανυκτερεύσεων κυρίως στην Ελλάδα και Αθήνα. Ακολουθεί η Αττική με χαμηλότερους ρυθμούς ανάπτυξης.
- Αναφορικά με τις διανυκτερεύσεις των αλλοδαπών επισκεπτών ο ρυθμός ανάπτυξης τους θα είναι μεγαλύτερος στο σύνολο της χώρας και μετά στην Αττική. Ακολουθεί η Αθήνα με ελαφρά χαμηλότερους ρυθμούς.

	Ετήσιος μέσος όρος 2003-2009	
	Σύνολο επισκεπτών (% αύξησης)	Σύνολο διανυκτερεύσεων (%αύξησης)
Ελλάδα	3,0	5,8
Αττική	2,8	4,4
Αθήνα	7,8	6,2

### 4.2.1.3. Το όφελος από τους Ολυμπιακούς Αγώνες σε απόλυτους αριθμούς και ποσοστά επισκεπτών και διανυκτερεύσεων (πίνακες 1-4).

Η επίδραση των ΟΑ στον αριθμό των επισκεπτών και διανυκτερεύσεων γίνεται εμφανής 2 έτη μετά τους αγώνες και ακολουθεί μια συνεχιζόμενη, δυναμική και ανοδική πορεία. Αυτό το αποτέλεσμα αντιστοιχεί στην Ισπανική εμπειρία και επίσης συμφωνεί με τις προβλέψεις αναλόγων μελετών, που έχουν γίνει για τον αντίκτυπο των ΟΑ του 2000 στον τουρισμό του Sydney. Η πορεία της τουριστικής ζήτησης που παρατηρείται αντιστοιχεί σε συνδυασμό των δύο μοντέλων του Spratow (που παρουσιάστηκαν προηγουμένως), με μία χρονική υστέρηση 2 ετών.

### 4.2.2. Η ΠΡΟΣΦΟΡΑ ΞΕΝΟΔΟΧΕΙΑΚΗΣ ΥΠΟΔΟΜΗΣ: ΥΠΑΡΧΕΙ ΑΝΑΓΚΗ ΝΕΩΝ ΞΕΝΟΔΟΧΕΙΩΝ;

Η σημερινή υποδομή φιλοξενίας σε επίπεδο κλινών, στο σύνολο της Ελλάδας, είναι κατά κύριο λόγο ξενοδοχειακού τύπου (σε ποσοστό 90% το 1983 και 85% το 1997). Πρέπει να

## Βασικά συμπεράσματα μελέτης

σημειώσουμε μια αλλαγή της δομής με την παράλληλη αύξηση κλινών μη ξενοδοχειακού τύπου από 9,8% το 1983 σε 14,3% το 1997.

Αναφορικά με την Αθήνα, παρατηρούμε ότι η πλειοψηφία των κλινών, στο σύνολο της Αθήνας, είναι ξενοδοχειακού τύπου (σε ποσοστό 93,3% το 1983 και 98,7% το 1997). Πρέπει να σημειώσουμε μια αλλαγή της δομής, καθώς παρατηρήθηκε κατακόρυφη μείωση των κλινών άλλου τύπου από 6,7% το 1983 σε 1,3% το 1997. Ο μέσος ρυθμός αύξησης των ξενοδοχειακών κλινών όλων των κατηγοριών στην Αθήνα, κατά την περίοδο 1983-97, είναι σχεδόν σταθερός ενώ ο μέσος ρυθμός μεταβολής των κλινών κατηγορίας ΑΑ είναι -1,3%, με αποτέλεσμα την μείωση του ποσοστού των κλινών τύπου ΑΑ στο σύνολο το ξενοδοχειακών κλινών από 23,5% το 1983 σε 19,5% το 1998. Ο βασικότερος όγκος του συνόλου των ξενοδοχειακών κλινών απαρτίζεται επίσης από κλίνες κατηγορίας Α (11,9% το 1998), Β (24,1% το 1998) και Γ (31,1% το 1998)

Οι εκτιμήσεις για την ποιοτική και ποσοτική επάρκεια της τουριστικής προσφοράς γίνονται για την περίοδο των αγώνων και για την περίοδο πριν και μετά τους αγώνες καλύπτοντας συνολικά την περίοδο 2003-2009.

### 4.2.2.1. Κατά τη διάρκεια των αγώνων (πίνακες 5 και 6)

Σύμφωνα με τον επίσημο φάκελο υποψηφιότητας υπάρχουν 3 σχέδια φιλοξενίας που καλύπτουν την ξενοδοχειακή διαμονή στην Αθήνα, την Αττική και σε περιοχές κοντινές στην Αττική. Τα μέλη της Ολυμπιακής οικογένειας, οι κριτές, οι διαιτητές, οι χορηγοί και οι VIPs των μέσων μαζικής ενημέρωσης θα καλύψουν το 100% των δωματίων των ξενοδοχείων ΑΑ κατηγορίας στην Αθήνα και την Αττική καθώς και των ξενοδοχείων Α κατηγορίας στην Αττική και το 70% των δωματίων των ξενοδοχείων Α κατηγορίας στην Αθήνα.

Η εμβάθυνση στο σχέδιο φιλοξενίας που περιλαμβάνεται στον επίσημο φάκελο υποψηφιότητας και οι προβλέψεις αυτής της μελέτης σχετικά με την τουριστική ζήτηση τον Αύγουστο 2004, μας δείχνουν ότι θα δημιουργηθεί πρόβλημα διαμονής στα ξενοδοχεία ΑΑ και Α κατηγορίας στην Αθήνα και την Αττική. Εκτιμάται ότι στην Αθήνα περίπου 32.000 επισκέπτες (21.000 επισκέπτες ξενοδοχείων ΑΑ κατηγορίας και 11.000 επισκέπτες ξενοδοχείων Α κατηγορίας) δεν θα βρουν κατάλυμα της κατηγορίας που επιθυμούν. Κάτι ανάλογο παρατηρείται και για την υπόλοιπη Αττική, όπου 17.000 επισκέπτες δεν θα μπορούν να καταλύσουν σε ξενοδοχεία ΑΑ και Α κατηγορίας. Σε αυτή την περίπτωση, οι επισκέπτες αυτοί θα πρέπει είτε να μεταφερθούν σε ξενοδοχεία κατώτερης κατηγορίας ή να μείνουν σε άλλα καταλύματα, όπως κρουαζιερόπλοια. Γίνεται κατανοητό ότι δεν υπάρχει περίπτωση οι επισκέπτες που συνήθως διαμένουν σε ξενοδοχεία πολυτελείας να αποδεχτούν να μετακινηθούν σε ξενοδοχεία χαμηλών κατηγοριών. Επισημαίνουμε ότι αυτό το πρόβλημα θα είναι προσωρινό και θα παρουσιαστεί μόνο τον μήνα των αγώνων δεδομένου ότι όπως αναφέρθηκε τα δωμάτια θα έχουν δεσμευτεί για τους επίσημους επισκέπτες.

### 4.2.2.2. Πριν και μετά τους αγώνες (διαγράμματα 2-4)

Η επιπλέον τουριστική ζήτηση που θα δημιουργηθεί λόγω των ΟΑ του 2004 κατά την περίοδο 2003-2009 θα προκαλέσει προβληματισμούς σχετικά με την ποσότητα και ποιότητα της υπάρχουσας ξενοδοχειακής υποδομής. Η ικανότητα της ξενοδοχειακής υποδομής μετρήθηκε με βάση τον βαθμό πληρότητας, δηλαδή τον αριθμό διανυκτερεύσεων προς τον αριθμό των κλινών. Κατά αυτόν τον τρόπο, στις προβλέψεις λαμβάνεται υπόψη η δυναμική και των δύο παραγόντων. Οι εκτιμήσεις γίνονται με μηνιαία στοιχεία, προκειμένου να διαχωριστεί η χαμηλή και υψηλή τουριστική περίοδος και καλύπτουν την περίοδο 2003-2009.

Και στην περίπτωση της ξενοδοχειακής υποδομής αναπτύχθηκαν 3 εναλλακτικά σενάρια πρόβλεψης. Συγκεκριμένα:

## Βασικά συμπεράσματα μελέτης

- Πρόβλεψη του βαθμού πληρότητας χωρίς τους αγώνες.
- Πρόβλεψη του βαθμού πληρότητας με την επίδραση των αγώνων και
- Πρόβλεψη του βαθμού πληρότητας με την επίδραση των αγώνων και διατηρώντας σταθερό τον αριθμό των κλινών στα επίπεδα του 1997.

Συνοπτικά, τα σενάρια για την Ελλάδα, την Αττική και την Αθήνα έχουν ως εξής:

### Ελλάδα

Σύμφωνα με το πρώτο σενάριο, στην Ελλάδα προβλέπεται σταθερός βαθμός πληρότητας περίπου 80%, κατά την υψηλή τουριστική περίοδο του 2003 αλλά και του 2009 (ειδικά τον Αύγουστο) και βαθμός πληρότητας ίσος με 30% περίπου κατά την χαμηλή περίοδο τόσο του 2003 όσο και του 2009.

Σύμφωνα με το δεύτερο σενάριο, με την επίδραση των αγώνων ο βαθμός πληρότητας θα αυξηθεί από 88% το 2003 σε 108% το 2009 (96% το 2006). Τη δε χαμηλή τουριστική περίοδο προβλέπεται να είναι σταθερός περίπου στο 30%.

Σύμφωνα με το τρίτο σενάριο, όπου ο αριθμός κλινών θα παραμείνει σταθερός, ο βαθμός πληρότητας θα αυξηθεί, για την υψηλή τουριστική περίοδο, από 90% το 2003 σε 120% το 2009 (96% το 2005). Τη δε χαμηλή τουριστική περίοδο θα κυμανθεί από 40% το 2003 σε 60% το 2009.

### Αττική

Σύμφωνα με το πρώτο σενάριο, ο βαθμός πληρότητας προβλέπεται να μειωθεί από 50% το 2003 σε 43% το 2009 για την υψηλή τουριστική περίοδο (ειδικά για τον μήνα Αύγουστο) και από 25% το 2003 σε 20% το 2009 για την χαμηλή περίοδο.

Σύμφωνα με το δεύτερο σενάριο, ο βαθμός πληρότητας θα αυξηθεί από 60% το 2003 σε 70% το 2009 κατά την υψηλή τουριστική περίοδο ενώ για την χαμηλή περίοδο προβλέπεται σταθερός, περίπου στο 23%.

Σύμφωνα με το τρίτο σενάριο, με βάση το οποίο ο αριθμός κλινών θα παραμείνει σταθερός, ο βαθμός πληρότητας θα αυξηθεί κατά την υψηλή τουριστική περίοδο από 65% το 2003 σε 90% το 2009. Τη δε χαμηλή τουριστική περίοδο θα κυμανθεί από 30% το 2003 σε 40% το 2009.

### Αθήνα

Σύμφωνα με το πρώτο σενάριο, στην Αθήνα, χωρίς τους ΟΑ προβλέπεται σταθερός βαθμός πληρότητας για όλες τις κατηγορίες των ξενοδοχείων, περίπου 70% κατά την υψηλή τουριστική περίοδο του 2003 αλλά και του 2009 (ειδικά τον Αύγουστο) και περίπου 40%, κατά την χαμηλή περίοδο του 2003 αλλά και του 2009.

Σύμφωνα με το δεύτερο σενάριο, με την επίδραση των αγώνων, ο βαθμός πληρότητας θα αυξηθεί από 80% το 2003 σε 120% το 2009 (87% το 2006) κατά την υψηλή τουριστική περίοδο. Τη δε χαμηλή τουριστική περίοδο προβλέπεται να αυξηθεί από 40% το 2003 σε 56% το 2009.

Σύμφωνα με το τρίτο σενάριο, με σταθερό αριθμό κλινών, ο βαθμός πληρότητας θα αυξηθεί κατά την υψηλή τουριστική περίοδο από 78% το 2003 σε 107% το 2009 (80% το 2005). Τη δε χαμηλή τουριστική περίοδο θα κυμανθεί από 34% το 2003 σε 46% το 2009.

Ειδικότερα, η επίδραση των ΟΑ θα έχει τις ακόλουθες επιπτώσεις στον βαθμό πληρότητας ανά κατηγορία ξενοδοχείων:

Στην Ελλάδα στο σύνολό της θα παρουσιαστεί οξύ πρόβλημα, ειδικά στην Α κατηγορία και μάλιστα αμέσως μετά τους ΟΑ, από το 2003, έτος για το οποίο ο βαθμός πληρότητας εκτιμάται ότι θα είναι 108%. Αναμένεται δε να φτάσει το 122% το 2009. Πίεση θα αντιμετωπίσουν και τα ξενοδοχεία Β κατηγορίας. Το 2003 εκτιμάται ο βαθμός πληρότητας να φτάσει το 94% και το 2009 το 102%. Τέλος

## Βασικά συμπεράσματα μελέτης

τα ξενοδοχεία ΑΑ κατηγορίας θα παρουσιάσουν το 2003 βαθμό πληρότητας της τάξης του 86% ενώ το 2009 θα έχει αυξηθεί σε 102%.

Στην Αττική δεν πρόκειται να παρουσιαστεί πρόβλημα σε καμία από τις 3 πρώτες κατηγορίες ξενοδοχείων (ΑΑ, Α, Β). Ο βαθμός πληρότητας όλων των κατηγοριών αναμένεται να κυμανθεί μεταξύ 70% και 90% για την περίοδο 2003-2009.

Στην Αθήνα, οξύ πρόβλημα παρουσιάζεται και στις 3 πρώτες κατηγορίες ξενοδοχείων. Συγκεκριμένα, ο βαθμός πληρότητας των ξενοδοχείων ΑΑ, Α και Β κατηγορίας εκτιμάται να είναι 82% το 2003 και το 2009 θα αυξηθεί σε 127%. Σημειώνουμε ότι στην περίπτωση της Αθήνας ενδέχεται να παρουσιαστεί πρόβλημα και στα ξενοδοχεία Γ κατηγορίας το 2008, με βαθμό πληρότητας 95% και το 2009 με 105%.

### 5. ΟΙ ΟΙΚΟΝΟΜΙΚΕΣ ΕΠΙΠΤΩΣΕΙΣ ΤΩΝ ΟΑ: ΕΣΟΔΑ ΑΠΟ ΤΟΝ ΤΟΥΡΙΣΜΟ ΚΑΙ ΘΕΣΕΙΣ ΕΡΓΑΣΙΑΣ

Θα ήταν πολύ παραπλανητικό να ισχυριστεί κανείς ότι η μελέτη των τουριστικών εσόδων αποτελεί μόνη της μια πλήρη μελέτη των οικονομικών επιπτώσεων των αγώνων. Μία σημαντική πλευρά των οικονομικών επιπτώσεων είναι η ανάπτυξη του τουρισμού σε όρους των εγκαταστάσεων και της υποδομής που θα συνοδεύσουν την διοργάνωση των Ολυμπιακών Αγώνων.

Ως προσέγγιση του τουριστικού εσόδου χρησιμοποιήθηκε ο όρος: Τουριστικό συνάλλαγμα σε τιμές 1994 ανά ξενοδοχειακή διανυκτέρευση αλλοδαπού επισκέπτη. Η αξία του τουριστικού εσόδου εκτιμήθηκε σε 23.000 δραχμές ανά διανυκτέρευση (μέσος όρος της περιόδου 1993-97). Αναφορικά με το σύνολο της περιόδου 2003-9, τα επιπλέον τουριστικά έσοδα εκτιμώνται κατά μέσο όρο σε 361,4 δις. δραχμές (σε σταθερές τιμές του 1994). Αν δούμε την εν λόγω περίοδο πιο αναλυτικά, παρατηρείται ότι το συνολικό ποσό θα αυξηθεί σταδιακά, με πιο δυναμική αύξηση από το 2006 κι έπειτα. Συγκεκριμένα, το 2003 το επιπλέον αναμενόμενο τουριστικό έσοδο εκτιμάται ότι θα είναι 84,1 δις. δραχμές, το 2004 114, 1 δις. δραχμές και για την περίοδο 2005-09 θα είναι κατά ετήσιο μέσο όρο 466,3 δις. δραχμές. Αυτές οι εκτιμήσεις θα πρέπει να συγκριθούν με την αξία των τουριστικών εσόδων το 1994 που ανέρχονταν στα 929,6 δις. δραχμές.

Μια γενικότερη εκτίμηση της επίπτωσης των ΟΑ έγινε και στην περίπτωση της απασχόλησης στον τουρισμό. Εκτιμήθηκε η μέση παραγωγικότητα της εργασίας στον κυρίως τουριστικό κλάδο (ξενοδοχεία και εστιατόρια) για το 1994 και είναι ίση με 6,9 εκατομμύρια δραχμές, με βάση την ακαθάριστη προστιθέμενη αξία ανά εργαζόμενο. Αναφορικά με το σύνολο της περιόδου 2003-9, η επίπτωση στην απασχόληση εκτιμάται κατά μέσο όρο σε επιπλέον 52.378 θέσεις εργασίας. Αν δούμε την εν λόγω περίοδο πιο αναλυτικά, παρατηρείται ότι οι συνολικές επιπλέον θέσεις εργασίας θα αυξηθούν σταδιακά, με πιο δυναμική αύξηση από το 2006 κι έπειτα. Συγκεκριμένα, το 2003 εκτιμάται να είναι 12.192, το 2004 16.542 και κατά την περίοδο 2005-09 θα είναι κατά ετήσιο μέσο όρο 67.582. Αυτές οι εκτιμήσεις θα πρέπει να συγκριθούν με το αριθμό των θέσεων εργασίας το 1994, που ανέρχονταν σε 211.900.

### 6. ΑΝΑΓΚΗ ΣΧΕΔΙΑΣΜΟΥ ΝΕΑΣ ΣΤΡΑΤΗΓΙΚΗΣ ΣΤΟΝ ΤΟΥΡΙΣΜΟ (διαγράμματα 5α- β)

Οι προβλέψεις που παρουσιάζονται σε αυτή τη μελέτη παραθέτουν ξεκάθαρα τη πρόκληση που πρέπει να αντιμετωπίσει ο Ελληνικός τουρισμός εν όψει του 2004. Οι ΟΑ δεν πρόκειται να δημιουργήσουν μόνο μια στιγμιαία αύξηση της τουριστικής ζήτησης κατά τη διάρκεια των αγώνων. Αντίθετα, μακροπρόθεσμα θα αυξηθεί σημαντικά η ζήτηση, υπογραμμίζοντας το δυναμικό αντίκτυπο των αγώνων. Βέβαια, τονίζεται ότι αυτό το δυναμικό θετικό αποτέλεσμα θα εξαρτηθεί σχεδόν

## Βασικά συμπεράσματα μελέτης

αποκλειστικά από την επιτυχή οργάνωση των αγώνων και το επίπεδο ικανοποίησης των επισκεπτών και θεατών κατά τη διάρκεια των αγώνων (όπως και στην περίπτωση της Βαρκελώνης). Η σημερινή ξενοδοχειακή υποδομή και κυρίως αυτή των ξενοδοχείων πολυτελούς κατηγορίας φαίνεται ανεπαρκής για την ικανοποίηση της αναμενόμενης ζήτησης, τόσο κατά τη διάρκεια των αγώνων όσο και μετά. Η πρόκληση αυτή επισημαίνει την ανάγκη επανασχεδιασμού της τουριστικής πολιτικής, που θα πρέπει να κινηθεί σε δύο άξονες:

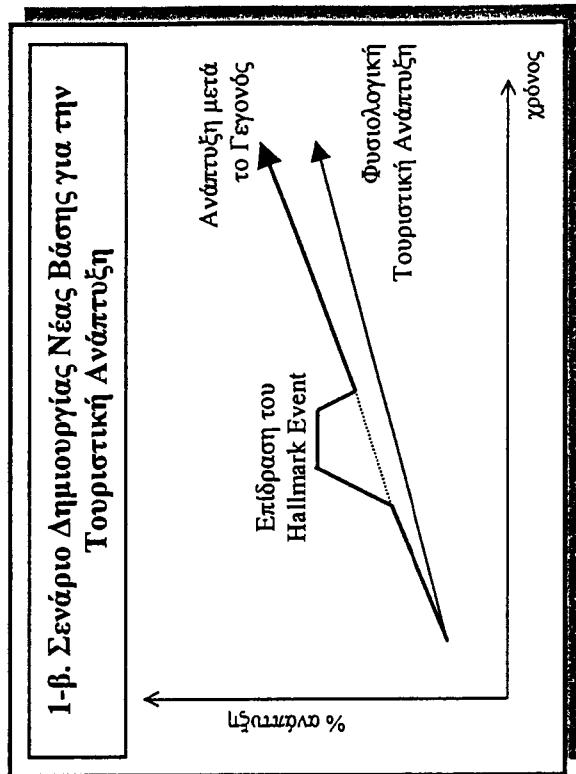
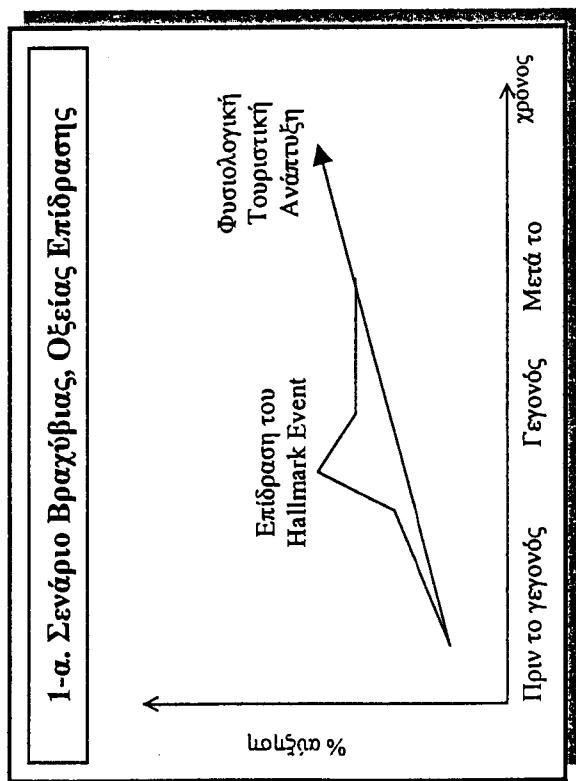
- ❑ Πρώτον την σταδιακή απομάκρυνση του ελληνικού τουρισμού από τον εποχιακό χαρακτήρα του
- ❑ Δεύτερον τη δημιουργία ανταγωνιστικών πλεονεκτημάτων ανεξάρτητων από εκείνα τα συγκριτικά πλεονεκτήματα που ουσιαστικά οδηγούν στον εποχιακό τουρισμό.

Οι ΟΑ δύνανται να προσφέρουν τέτοια ανταγωνιστικά πλεονεκτήματα, που θα ωφελήσουν κυρίως την πόλη της Αθήνας αλλά και τη χώρα στο σύνολο της, με τα έργα υποδομής που θα δημιουργηθούν. Τα δε έργα υποδομής, δεδομένου ότι θα απαιτήσουν αυτοχρηματοδότηση, δύνανται να φέρουν το δημόσιο και τον ιδιωτικό τομέα πιο κοντά σε μια ουσιαστική συνεργασία, θεμελιώνοντας μια μακροχρόνια οργανωμένη στρατηγική για τον τουρισμό. Μερικές από τις αρχές στις οποίες θα μπορούσε να στηριχθεί αυτή η στρατηγική είναι οι ακόλουθες:

- ❑ Απομάκρυνση από τον μαζικό τουρισμό, που μειώνει τα έσοδα του τουριστικού προϊόντος
- ❑ Βελτίωση του τουριστικού προϊόντος με στόχο πλέον καταναλωτές υψηλού και μεσαίου εισοδήματος, πολιτική που οδηγεί στη μεγιστοποίηση των εσόδων
- ❑ Απομάκρυνση από την εποχικότητα, μέσω διαφόρων μορφών θεματικού τουρισμού
- ❑ Βελτίωση της υλικοτεχνικής υποδομής αλλά και του ανθρώπινου δυναμικού
- ❑ Συνεχής προσπάθεια βελτίωσης, μέσω συνεχούς έρευνας της αγοράς και διαφημίσεις. (διαγράμματα 4 & 5)

Οι ΟΑ του 2004 δείχνουν τις αδυναμίες αλλά ταυτόχρονα και τις δυνατότητες και τις προοπτικές του τουρισμού. Υπάρχουν επιλογές επιτυχίας και επιλογές αποτυχίας. Κατά συνέπεια πέρα από την πρόκληση των αγώνων υπάρχει και η πρόκληση της επιλογής.

**Διάγραμμα 1**  
**Θεωρητικά Υποδείγματα για την επίδραση των Hallmark Events**



**Πίνακας 1**

ΔΙΑΝΥΚΤΕΡΕΥΣΕΙΣ ΣΕ ΞΕΝΟΔΟΧΕΙΑ: ΣΥΝΟΛΟ												
	ΕΛΛΑΔΑ				ΑΤΤΙΚΗ				ΑΘΗΝΑ			
	Χωρίς Ολυμπιάδα	Με Ολυμπιάδα	Επίδραση	% Επίδραση	Χωρίς Ολυμπιάδα	Με Ολυμπιάδα	Επίδραση	% Επίδραση	Χωρίς Ολυμπιάδα	Με Ολυμπιάδα	Επίδραση	% Επίδραση
1999	58083045	58083045	0	0	7883260	7883260	0	0	5190821	5190821	0	0
2000	59453567	59453567	0	0	7914094	7914094	0	0	5151969	5151969	0	0
2001	60823834	60823834	0	0	7943954	7943954	0	0	5112595	5112595	0	0
2002	62194099	62194099	0	0	7973783	7973783	0	0	5073209	5073209	0	0
2003	63564365	67318433	3754068	5,9	8003611	8567104	563493	7	5033824	5103268	69444	1,4
2003	63564365	67318433	3754068	5,9	8003611	8567104	563493	7	5033824	5103268	69444	1,4
2004		64934631	67743057	2808425	4,38033439	7762588	-270850	-3,4	4994438	5182783	188346	3,8
2005	66304897	72574118	6269221	9,5	8063266	7788938	-274328	-3,4	4955052	4947054	-7998	-0,2
2006	67675162	85532626	17857464	26,4	8093094	9497188	1404093	17,3	4915666	5591906	676240	13,8
2007	69045429	88751200	19705771	28,5	8122922	9654201	1531279	18,9	4876280	5712302	836021	17,1
2008	70415694	88595865	18180171	25,8	8152750	9916207	1763457	21,6	4836894	6371987	1535093	31,7
2009	71785961	94945596	23159635	32,3	8182578	11062097	2879520	35,2	4797509	7310437	2512929	52,4

Πίνακας 2

ΔΙΑΝΥΚΤΕΡΕΥΣΕΙΣ ΣΕ ΞΕΝΟΔΟΧΕΙΑ: ΑΛΛΟΔΑΓΟΙ												
	ΕΛΛΑΔΑ				ΑΤΤΙΚΗ				ΑΘΗΝΑ			
	Χωρίς Ολυμπιάδα	Με Ολυμπιάδα	Επίδραση	% Επίδραση	Χωρίς Ολυμπιάδα	Με Ολυμπιάδα	Επίδραση	% Επίδραση	Χωρίς Ολυμπιάδα	Με Ολυμπιάδα	Επίδραση	% Επίδραση
1999	43595429	43595429	0	0	4995438	4995438	0	0	3483098	3483098	0	0
2000	44646193	44646193	0	0	4968087	4968087	0	0	3416856	3416856	0	0
2001	45696703	45696703	0	0	4939797	4939797	0	0	3350092	3350092	0	0
2002	46747210	46747210	0	0	4911475	4911475	0	0	3283317	3283317	0	0
2003	47797719	51455227	3657508	7,7	4883152	5290429	407276	8,3	3216541	3197269	-19272	-0,6
2004	48848228	53810932	4962704	10,2	4854830	4980025	125196	2,6	3149765	3461138	311372	9,9
2005	49898737	58786252	8887515	17,8	4826507	5057787	231280	4,8	3082990	3270261	187271	6,1
2006	50949244	71683468	20734223	40,7	4798184	6568808	1770624	36,9	3016214	3748532	732318	24,3
2007	51999754	74913958	22914204	44,1	4769861	6495552	1725690	36,2	2949438	3690910	741472	25,1
2008	53050261	75073922	22023661	41,5	4741539	6597637	1856098	39,1	2882663	3944421	1061758	36,8
2009	54100772	80914489	26813718	49,6	4713216	7510401	2797185	59,3	2815887	4464068	1648181	58,5

Πίνακας 3

	ΑΦΙΞΕΙΣ ΣΕ ΞΕΝΟΔΟΧΕΙΑ: ΣΥΝΟΛΟ													
	ΕΛΛΑΔΑ						ΑΤΤΙΚΗ						ΑΘΗΝΑ	
	Χωρίς Ολυμπιάδα	Με Ολυμπιάδα	Επίδραση	% Επίδραση	Χωρίς Ολυμπιάδα	Με Ολυμπιάδα	Επίδραση	% Επίδραση	Χωρίς Ολυμπιάδα	Με Ολυμπιάδα	Επίδραση	% Επίδραση		
1999	9944554	9944554	0	0	2554337	2554337	0	0	1936428	1936428	0	0		
2000	9954901	9954901	0	0	2537284	2537284	0	0	1916637	1916637	0	0		
2001	9965248	9965248	0	0	2520231	2520231	0	0	1896845	1896845	0	0		
2002	9975594	9975594	0	0	2503177	2503177	0	0	1877053	1877053	0	0		
2003	9985941	9923206	-62735	-0,6	2486124	2479445	-6679	-0,3	1857262	1771165	-86097	-4,6		
2004	9996288	9445871	-550417	-5,5	2469070	2281340	-187731	-7,6	1837470	1868949	31479	1,7		
2005	10006635	9427051	-579584	-5,8	2452017	2203395	-248622	-10,1	1817678	1842698	25020	1,4		
2006	10016981	10536348	519367	5,2	2434964	2469602	34638	1,4	1797887	2045710	247823	13,8		
2007	10027328	10925728	898399	9	2417910	2567444	149533	6,2	1778095	2146784	368690	20,7		
2008	10037675	11204644	1166970	11,6	2400857	2668629	267772	11,2	1758303	2400289	641986	36,5		
2009	10048021	11912853	1864831	18,6	2383804	2951327	567524	23,8	1738511	2779910	1041399	59,9		

Βασικά συμπεράσματα μελέτης

Πίνακας 4

ΑΦΙΞΕΙΣ ΣΕ ΞΕΝΟΔΟΧΕΙΑ: ΑΛΛΟΔΑΠΟΙ												
	ΕΛΛΑΔΑ				ΑΤΤΙΚΗ				ΑΘΗΝΑ			
	Χωρίς Ολυμπιάδα	Με Ολυμπιάδα	Επίδραση	% Επίδραση	Χωρίς Ολυμπιάδα	Με Ολυμπιάδα	Επίδραση	% Επίδραση	Χωρίς Ολυμπιάδα	Με Ολυμπιάδα	Επίδραση	% Επίδραση
1999	5328967	5328967	0	0	1600838	1600838	0	0	1287930	1287930	0	0
2000	5301600	5301600	0	0	1580432	1580432	0	0	1264784	1264784	0	0
2001	5274233	5274233	0	0	1560024	1560024	0	0	1241639	1241639	0	0
2002	5246865	5246865	0	0	1539617	1539617	0	0	1218493	1218493	0	0
2003	5219498	5266389	46891	0,9	1519210	1504300	-14910	-1	1195348	1098802	-96546	-8,1
2004	5192131	5418002	225871	4,4	1498803	1425206	-73596	-4,9	1172202	1194703	22501	1,9
2005	5164764	5578830	414066	8	1478395	1396493	-81903	-5,5	1149056	1195201	46145	4
2006	5137397	6630507	1493110	29,1	1457988	1639861	181873	12,5	1125911	1354304	228393	20,3
2007	5110030	6965020	1854990	36,3	1437581	1666625	229044	15,9	1102765	1403923	301158	27,3
sb4020	5082662	7259577	2176914	42,8	1417174	1723407	306234	21,6	1079620	1531437	451817	41,8
08												
2009	5055295	7787519	2732224	54	1396766	1939351	542584	38,8	1056474	1789187	732713	69,4

Πίνακας 5

Διαθεσιμότητα και Σχεδιασμός Στέγασης						
	5	4	3	2	Σύνολο	
	αστέρων	αστέρων	αστέρων	αστέρων		
Βασικό σχέδιο (B) 5-30 λεπτά	3.791	2.285	3.801	5.400	15.277	
Δωμάτια κρατημένα για την Ολυμπιακή οικογένεια	3.845	1.593	0	0	5.438	
Υπολειπόμενα διαθέσιμα δωμάτια	0 (-54)	692	3.801	5.400	9.893	
Σύνολο διαθέσιμων δωματίων	1.098	3.168	3.641	4.579	12.486	
Δωμάτια κρατημένα για την Ολυμπιακή οικογένεια	1.045	3.168	0	0	4.213	
Υπολειπόμενα διαθέσιμα δωμάτια	53	0	3.641	4.579	8.273	
Πρόσθετο σχέδιο (II) 45-90 λεπτά	554	1.997	3.826	6.290	12.667	
Δωμάτια κρατημένα για την Ολυμπιακή οικογένεια	0	0	3.826	6.290	10.116	
Υπολειπόμενα διαθέσιμα δωμάτια	554	1.997	0	0	2.551	
Σύνολο διαθέσιμων δωματίων	5.443	7.450	11.268	16.269	40.430	
Δωμάτια κρατημένα για την Ολυμπιακή οικογένεια	4.890	4.761	3.826	6.290	19.767	
Υπολειπόμενα διαθέσιμα δωμάτια	554	2.689	7.442	9.979	20.664	

**Πίνακας 6**

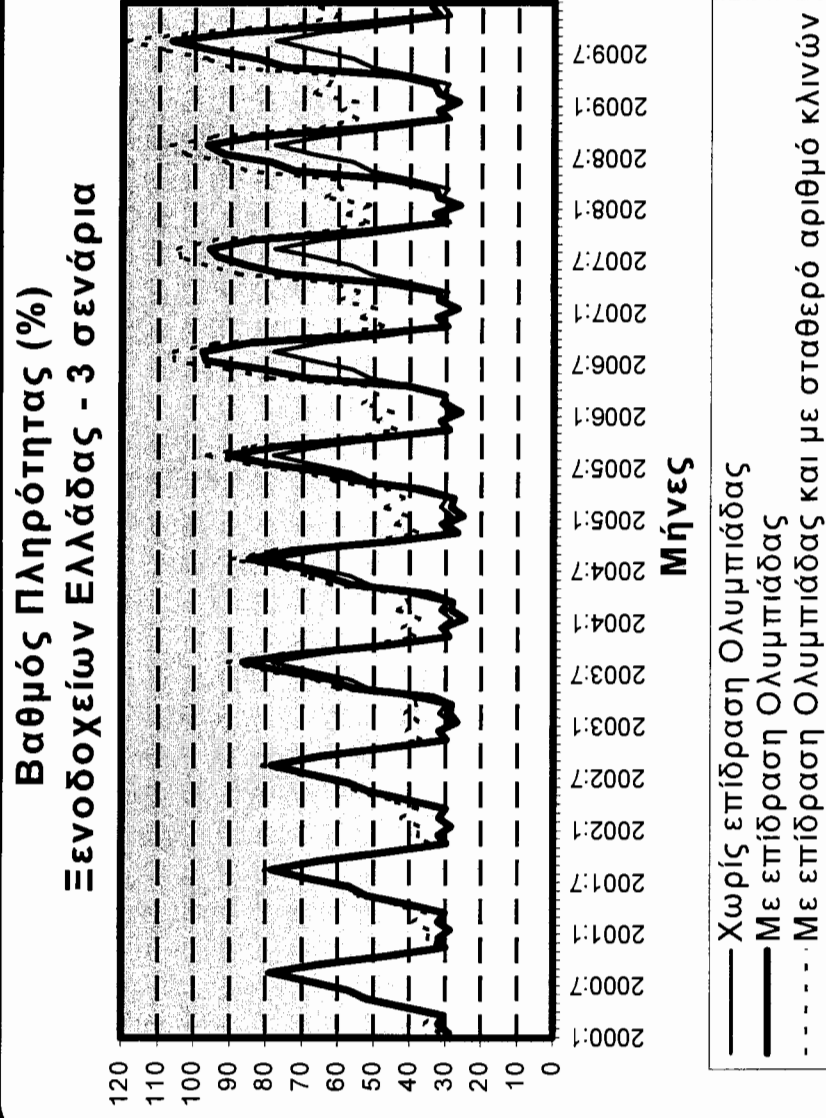
<b>Σχεδιασμός Στέγασης, λεπτομερώς</b>					
<b>Τύπος Επισκεπτών και Καταλύματα</b>	<b>Σχέδιο</b>	<b>Κατηγορία</b>	<b>Δωμάτια</b>	<b>Επισκέπτες</b>	
<b>ΞΕΝΟΔΟΧΕΙΑΚΑ ΚΑΤΑΛΥΜΑΤΑ</b>					
Μέλη I.O.C., I.F. και φιλοξενούμενοι του N.O.C.					
Κριτές και διατητές	B	5 αστέρων	1.900	1.900	
	B	4 αστέρων	471		
	B	4 αστέρων	516		
	Σ	5 αστέρων	1.045		
	B	5 αστέρων	1.291		
Χορηγοί	B	4 αστέρων	1.077	31.990	
	Σ	4 αστέρων	1.278		
	B	5 αστέρων	183		
VIPs Μέσων μαζικής Ενημέρωσης (80% μονόκλινα δωμάτια, 20% δίκλινα δωμάτια)	Σ	4 αστέρων	1.890		
	Π	3 αστέρων	3.826		
	Π	2 αστέρων	6.290		
	<b>Σύνολο Ξενοδοχειακών καταλυμάτων</b>			<b>19.767</b>	<b>33.890</b>
<b>ΜΗ-ΞΕΝΟΔΟΧΕΙΑΚΑ ΚΑΤΑΛΥΜΑΤΑ</b>					
Μέσα μαζικής ενημέρωσης					
1. Χοριό Τύπου (Αγ. Ανδρέας)			2.000	4.000	
2. Φοιτητική Έστια (Γουδί)					
3. Λοιπά καταλύματα- Youth Camp			500	2.000	
<b>Μη ξενοδοχειακά καταλύματα</b>			<b>2.500</b>	<b>6.000</b>	
<b>ΣΥΝΟΛΟ ΚΛΕΙΣΜΕΝΗΣ ΔΙΑΜΟΝΗΣ</b>			<b>22.267</b>	<b>39.890</b>	
Αθλητές, επίσημοι					
<b>ΛΟΠΟΙ</b>				<b>15.000</b>	
Επισκέπτες, τουρίστες				<b>145.000</b>	
<b>ΣΥΝΟΛΟ</b>				<b>199.890</b>	

\*B: Βασικό Σχέδιο, Σ: Συμπληρωματικό Σχέδιο, Π: Πρόσθετο Σχέδιο

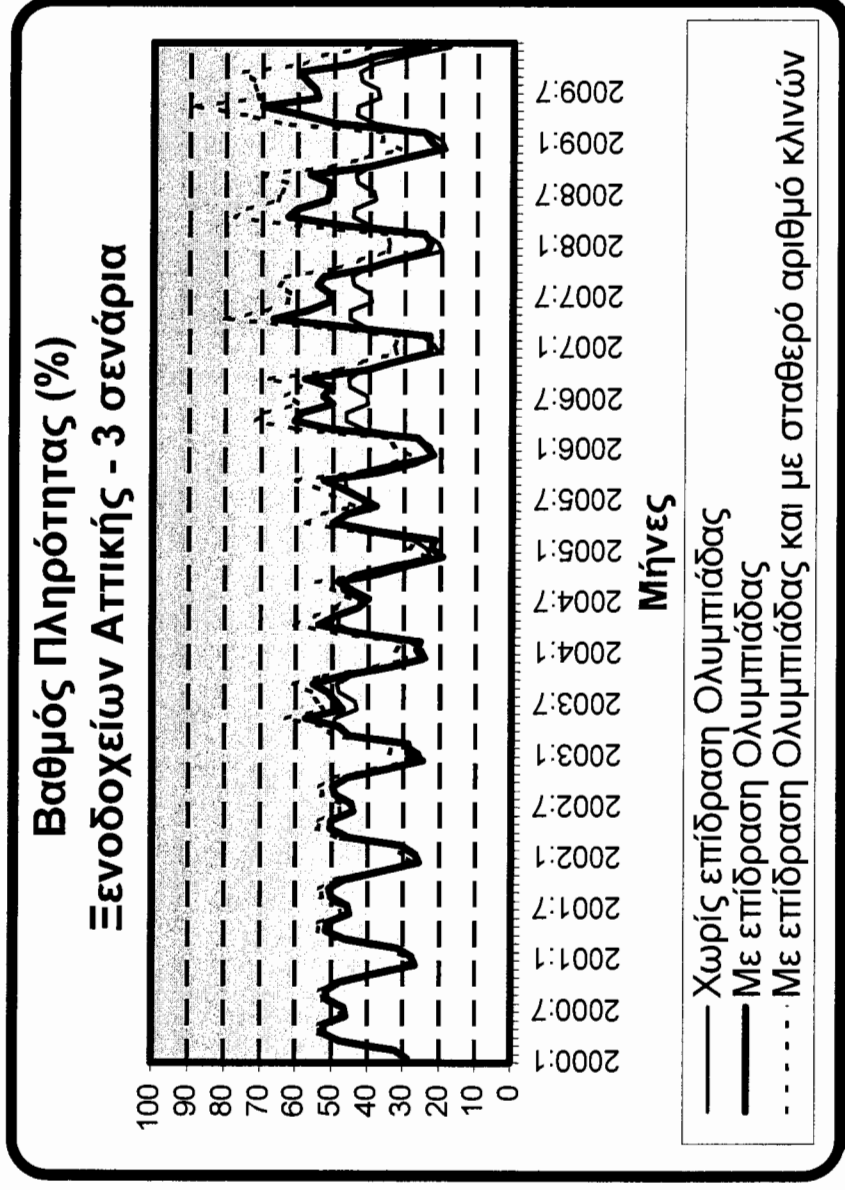
Πίνακας 7

ΥΠΟΔΟΜΗ ΣΕ ΚΑΤΑΛΥΜΑΤΑ						
Δωμάτια	Υπάρχουσα Υποδομή		Επιπρόσθετη Υποδομή		Κάμπινγκ	Κόστος
	4*	3*	2*	1*		
Φιλοξενούμενοι	1.088	5.378	7.442	9.979	1.113	15.000
						100.000
			25.000			120.000
						145.000
Δωμάτια	554	2.689	7.442	9.979	1.113	?
						?
			21.777			?

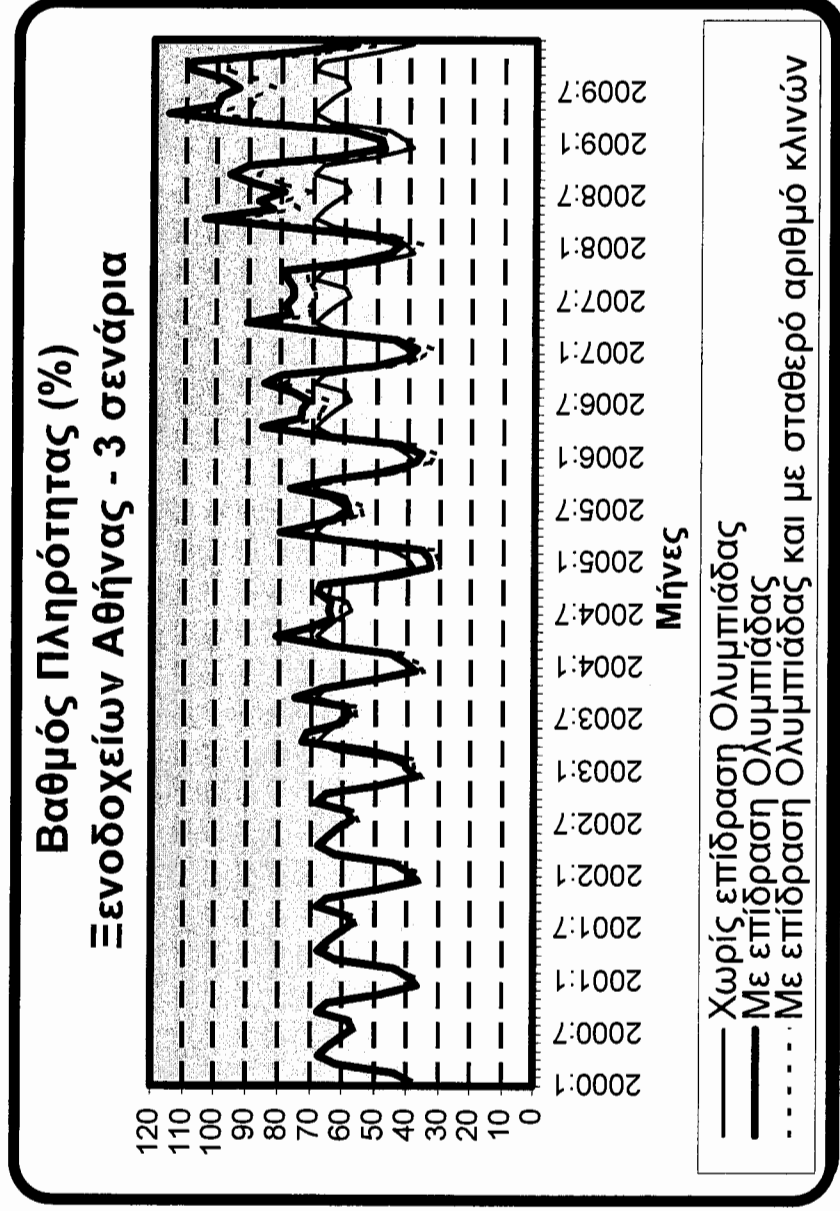
Διάγραμμα 2

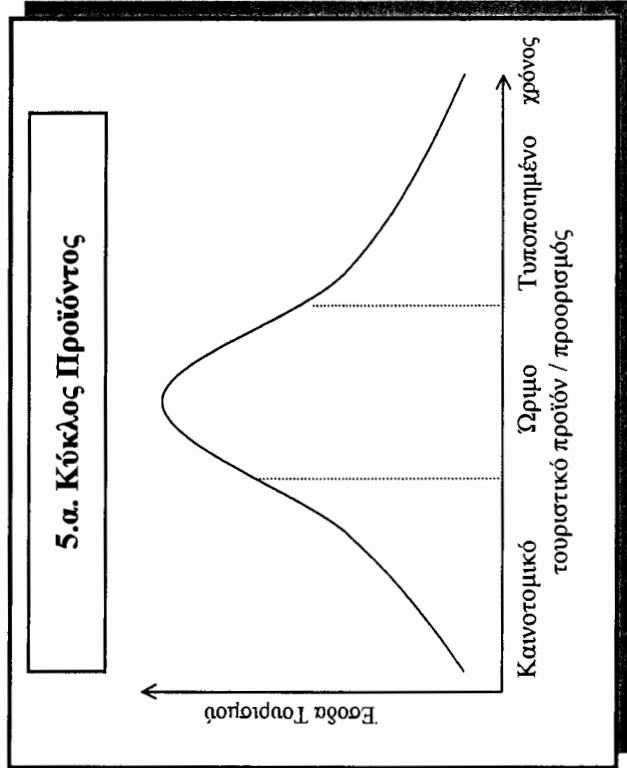


Διάγραμμα 3



Διάγραμμα 4





Διαγράμμα 5

