

Το προφίλ του Τουρισμού στη Ρόδο βάσει της Έρευνας Συνόρων της Τράπεζας της Ελλάδος

Επεξεργασία: Τράπεζα της Ελλάδος - Διεύθυνση
Στατιστικής & Quantos S.A.



Η Έρευνα Συνόρων για την Εκτίμηση του Ταξιδιωτικού Ισοζυγίου Πληρωμών όπως πραγματοποιείται από την Τράπεζα της Ελλάδος

Στοιχεία της Έρευνας:

- Δειγματοληπτική Έρευνα μεγάλης κλίμακας που πραγματοποιείται σε επίπεδο επικράτειας σε μηνιαία βάση και στοχεύει στην κατάρτιση του ταξιδιωτικού ισοζυγίου πληρωμών
- Ταξιδιωτικό ισοζύγιο πληρωμών = Τουριστικές δαπάνες τουριστών στην Ελλάδα – Τουριστικές δαπάνες Ελλήνων τουριστών στο εξωτερικό
- Ως τουρίστες που επισκέπτονται την Ελλάδα στα πλαίσια της Έρευνας νοούνται όσοι δε διαμένουν μόνιμα στην Ελλάδα
- Οι προδιαγραφές της Έρευνας επικαιροποιούνται ώστε να προσαρμόζονται στις δυναμικές ταξιδιωτικές τάσεις
- Για τον υπολογισμό των μεγεθών συλλέγεται ετήσιο δείγμα περίπου 25.000 ερωτηματολογίων αναχωρήσεων και 5.000 ερωτηματολογίων αφίξεων

Η Έρευνα Συνόρων για την Εκτίμηση του Ταξιδιωτικού Ισοζυγίου Πληρωμών όπως πραγματοποιείται από την Τράπεζα της Ελλάδος

Πληροφορία που συλλέγεται:

➤ Ποσοτική Διάσταση:

- Ταξιδιωτικές δαπάνες
- Διανυκτερεύσεις
- Τουριστική κίνηση (πλήθος αλλοδαπών τουριστών)

➤ Χρονική Διάσταση:

- Μηνιαία στοιχεία
- Αναθεωρημένα τριμηνιαία στοιχεία

➤ Ποιοτική Διάσταση:

- Εθνικότητα
- Είδος δαπάνης
- Λόγος ταξιδιού
- Είδος καταλύματος

➤ Τοπική Διάσταση:

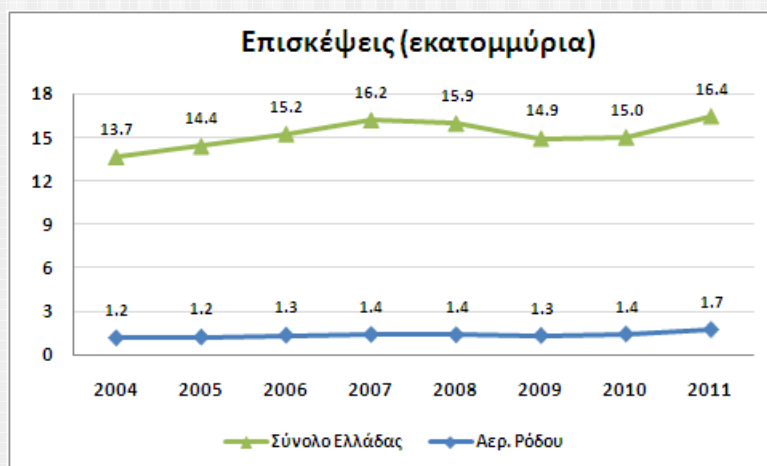
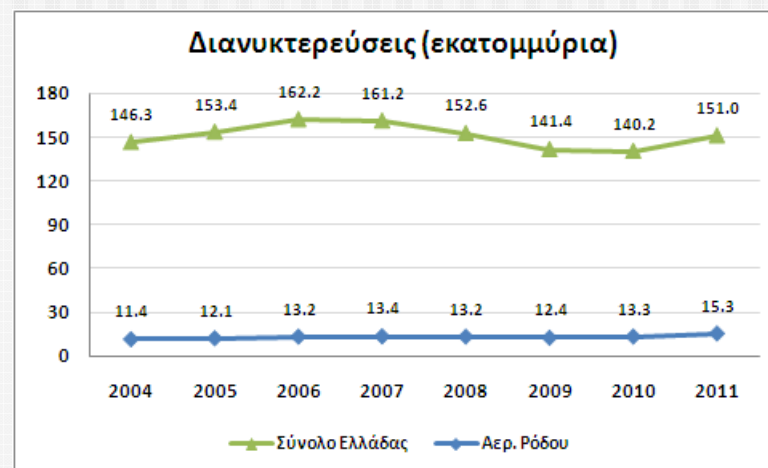
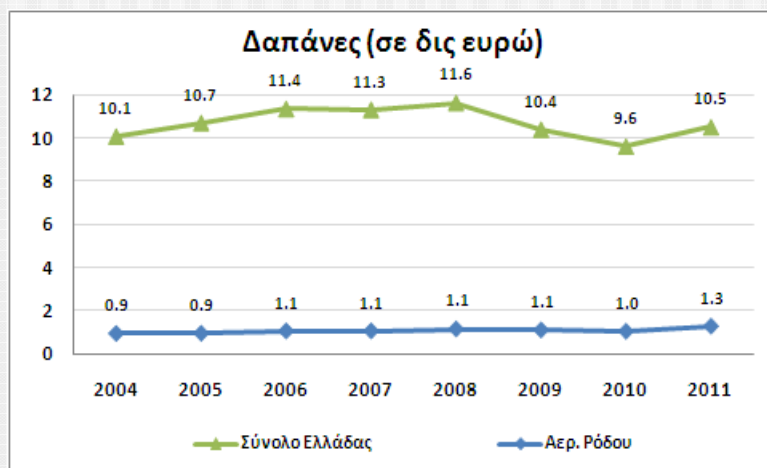
- Συνοριακό σημείο
- Είδος συνοριακού σημείου

Η Έρευνα Συνόρων για την Εκτίμηση του Ταξιδιωτικού Ισοζυγίου Πληρωμών όπως πραγματοποιείται από την Τράπεζα της Ελλάδος

Πληροφορία που δε συλλέγεται:

- Αποτελέσματα (Κίνηση, διανυκτερεύσεις και δαπάνες) Εσωτερικού Τουρισμού
- Αποτελέσματα σε τοπικό επίπεδο (π.χ. Ρόδος), αφού η αναγωγή γίνεται στο σύνολο της χώρας και όχι σε ενδιάμεσα επίπεδα

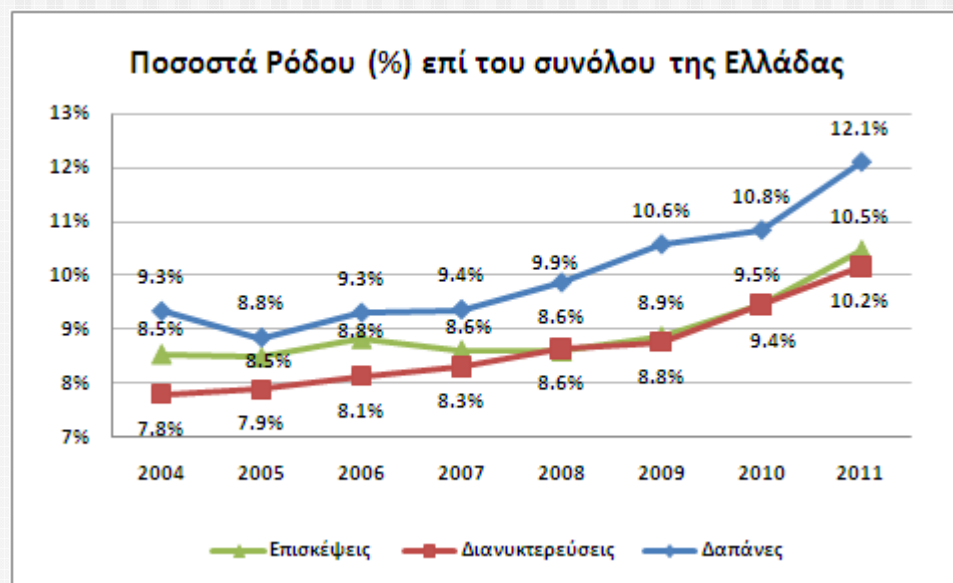
Διαχρονικά στατιστικά αλλοδαπών τουριστών (1 από 2)



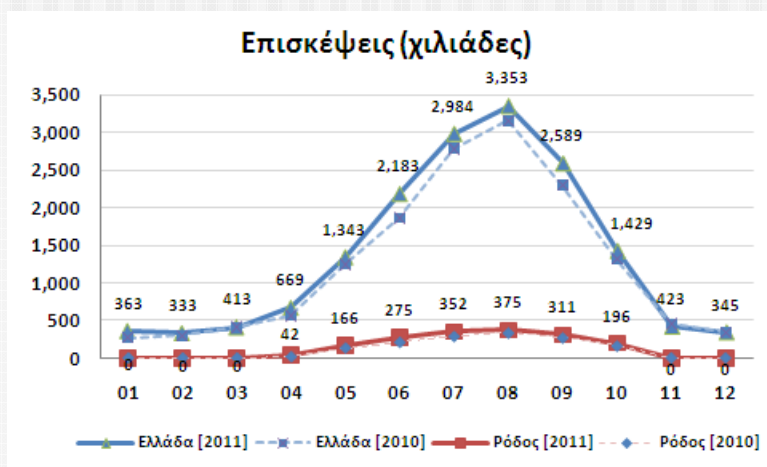
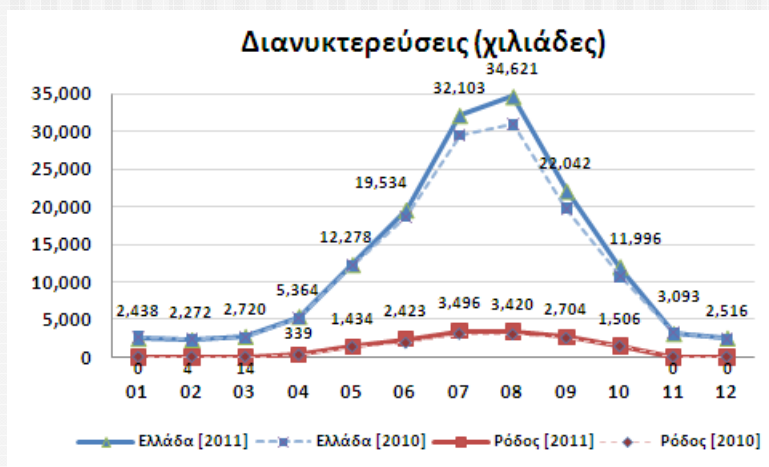
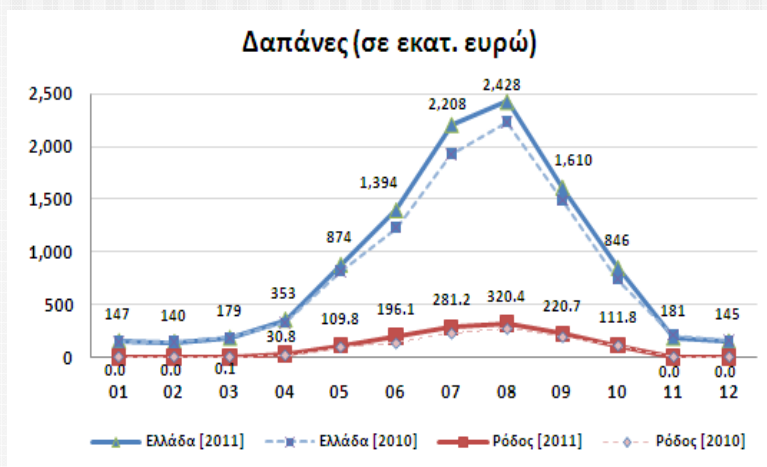
Πηγή: Τράπεζα της Ελλάδος

Διαχρονικά στατιστικά αλλοδαπών τουριστών (2 από 2)

- Το ποσοστό των τουριστικών δαπανών αλλοδαπών στην Ελλάδα που αντιστοιχεί στη Ρόδο αυξήθηκε από 9% - 9,5% (περίοδος 2004 – 2007) σε 12,1% το 2011
- Αντίστοιχα αυξήθηκαν οι επισκέψεις αλλοδαπών τουριστών από 8,5% σε περίπου 10% επί του συνόλου της χώρας και
- Οι διανυκτερεύσεις τους ομοίως αυξήθηκαν από 8% σε 10% (και πάλι επί συνόλου Ελλάδος) στο ίδιο διάστημα



Μηνιαία στατιστικά αλλοδαπών τουριστών



- Σχεδόν 600 εκατ. ευρώ ήταν οι δαπάνες των τουριστών που επισκέφτηκαν τη Ρόδο κατά τους μήνες Ιούλιο – Αύγουστο 2011
- Σε σύγκριση με την Ελλάδα που σημειώνει κατακόρυφη αύξηση στα μεγέθη της τους μήνες Ιούλιο και Αύγουστο, η τουριστική περίοδος στη Ρόδο εκτείνεται πιο ομαλά από Μάη μέχρι τον Οκτώβριο

Πηγή: Τράπεζα της Ελλάδος

Διαχρονικές δαπάνες ανά εθνικότητα

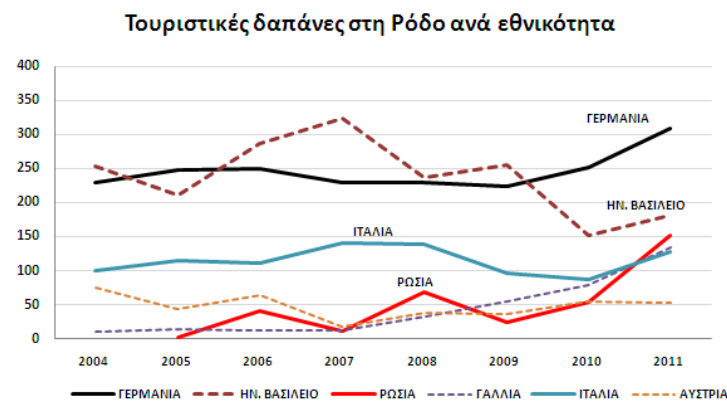
- Το μεγαλύτερο ποσοστό των δαπανών αφορά Γερμανούς τουρίστες, οι οποίοι ξεδευούν περίπου 2 δις ευρώ ετησίως, το 12% - 16% εκ των οποίων στη Ρόδο
- Το 2011 οι δαπάνες των Ρώσων στη Ρόδο (152 εκατ. ευρώ, υπερ - πενταπλάσια σε σχέση με το 2009) ξεπέρασαν αυτές των Ιταλών (127 εκατ. ευρώ, κατά 8,7% μειωμένες σε σχέση με το 2008)
- Σημαντική αύξηση σημείωσαν και οι δαπάνες των Γάλλων στη Ρόδο (133,4 εκατ. ευρώ το 2011, έναντι 78 εκατ. ευρώ την προηγούμενη χρονιά)

Για το σύνολο της Ελλάδας (σε εκατ. ευρώ):

Εθνικότητα	2004	2005	2006	2007	2008	2009	2010	2011
ΓΕΡΜΑΝΙΑ	2085	2229	2453	2040	1916	1836	1624	1838
ΗΝΩΜΕΝΟ ΒΑΣΙΛΕΙΟ (ΑΓΓΛΙΑ)	2065	1926	2011	2161	1869	1625	1244	1205
ΓΑΛΛΙΑ	472.9	616.8	573.9	718.2	778.3	732.3	641.2	839.6
ΡΩΣΙΑ	148.4	129.4	233.1	237.8	400.5	301.4	495.9	743
ΙΤΑΛΙΑ	773.2	840.6	867.6	872.7	823.8	629.4	541.5	626.9
ΟΛΛΑΝΔΙΑ	368	462.5	497.7	491.4	581.9	483	344.9	385.2
ΑΥΣΤΡΙΑ	363.6	334.3	345.9	230.7	275.1	285.6	276.3	255.4
ΝΟΡΒΗΓΙΑ	141.2	171.1	204.5	150.7	246.5	254.3	144.6	176.4
ΛΟΙΠΕΣ	3665	3998	4170	4417	4745	4254	4299	4435
ΣΥΝΟΛΟ	10083	10708	11357	11319	11636	10400	9611	10505

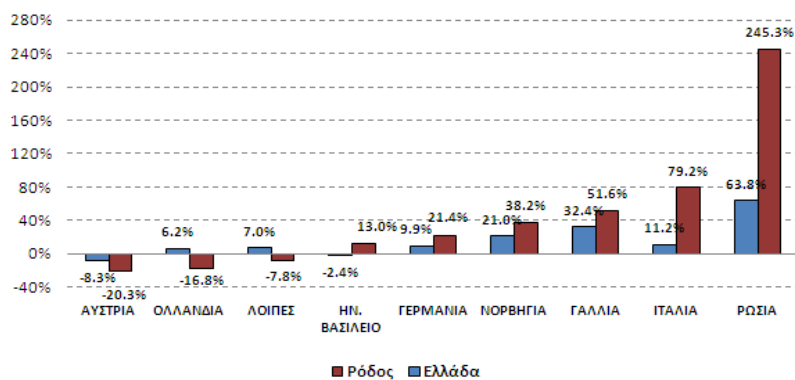
Πηγή: Τράπεζα της Ελλάδος

Για τη Ρόδο (σε εκατ. ευρώ):

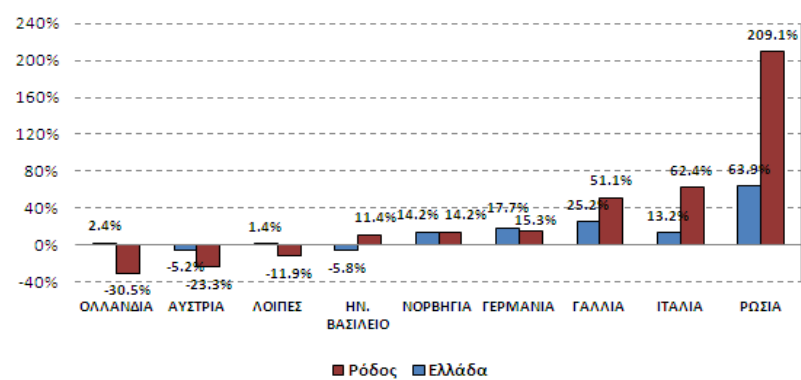


Τάσεις ανά χώρα προέλευσης (μεταβολές 2010 – 2011)

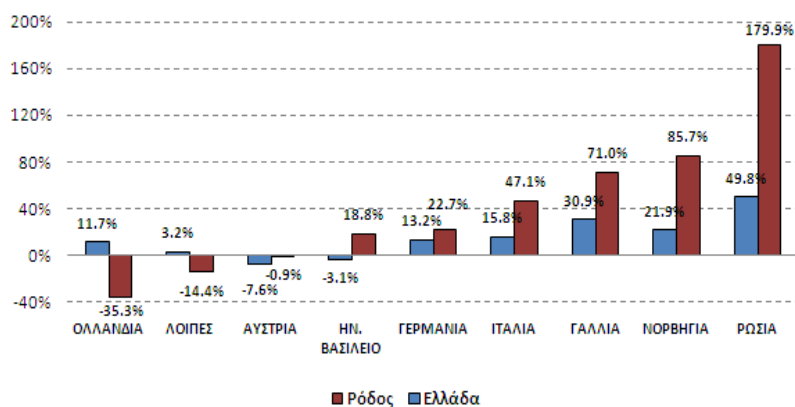
Μεταβολή επισκέψεων (%)



Μεταβολή διανυκτερεύσεων (%)



Μεταβολή δαπανών (%)

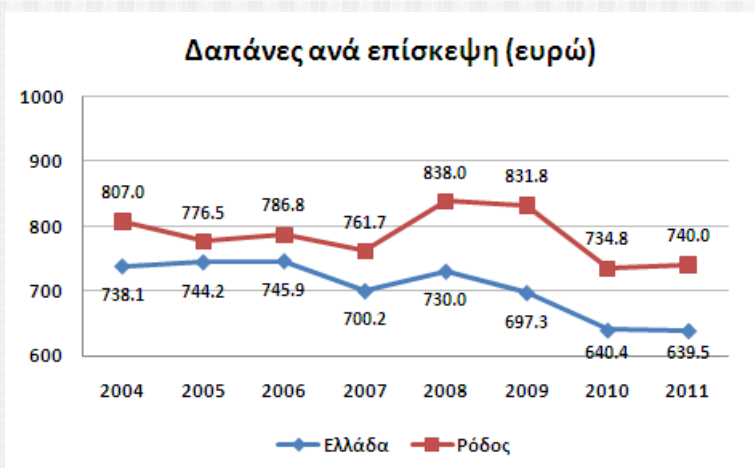
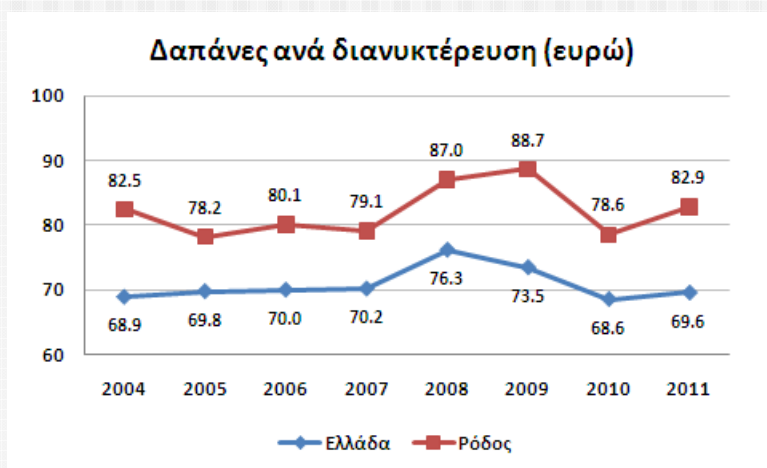


Πηγή: Τράπεζα της Ελλάδος

Κατά κεφαλήν δαπάνες – Διαχρονική εξέλιξη

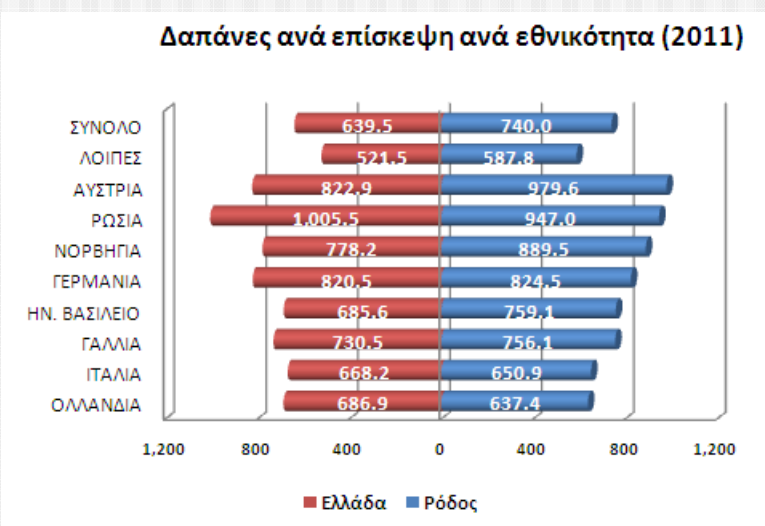
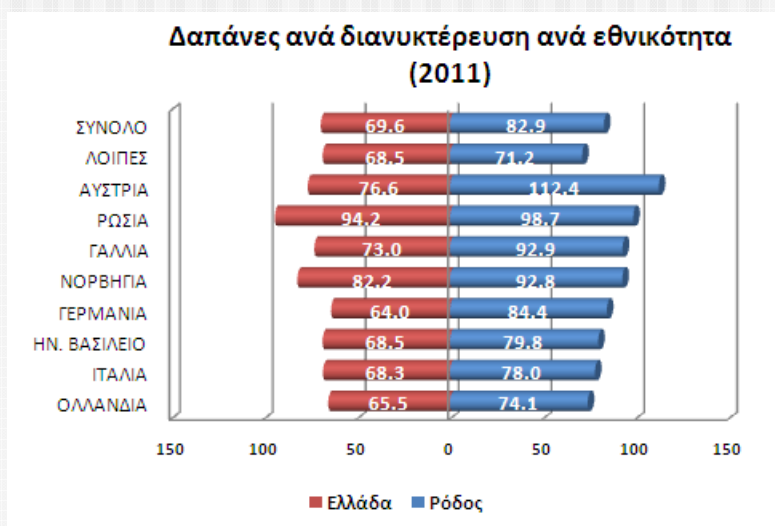
Ρόδος vs Ελλάδα:

- Η κατά κεφαλήν δαπάνη ανά ημέρα παραμονής είναι διαχρονικά μεγαλύτερη στη Ρόδο σε σύγκριση με την υπόλοιπη Ελλάδα (9-13 ευρώ / ημέρα)
- Η συνολική κατά κεφαλήν δαπάνη για όλη τη διάρκεια παραμονής στη Ρόδο αυξάνει σε σύγκριση με το μ.ο. της Ελλάδας διαχρονικά (15,7% μεγαλύτερη το 2011)



Κατά κεφαλήν δαπάνες για τις κύριες εθνικότητες

- *Αυστριακοί και Ρώσοι ξοδεύουν κάτι λιγότερο από 1000 για το σύνολο της παραμονής τους στη Ρόδο*
- *Οι Αυστριακοί δαπανούν 112,4 ευρώ και οι Ρώσοι 98,7 ευρώ ανά ημέρα παραμονής*
- *Οι περισσότερες εθνικότητες ξοδεύουν σημαντικά μεγαλύτερα ποσά ανά ημέρα στη Ρόδο σε σύγκριση με το μ.ο. της Ελλάδας*

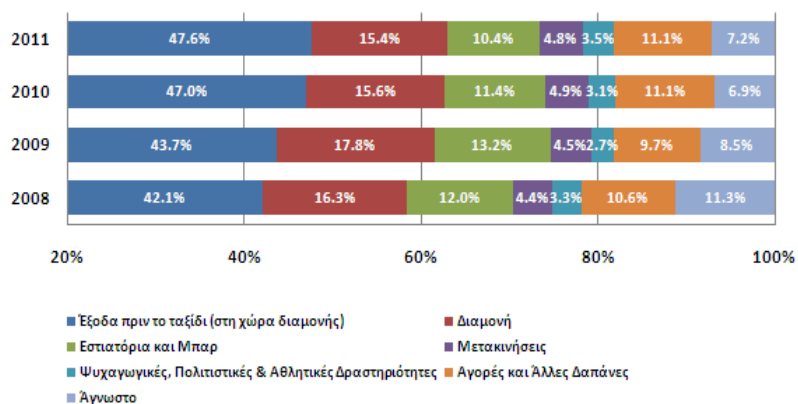


Πηγή: Τράπεζα της Ελλάδος

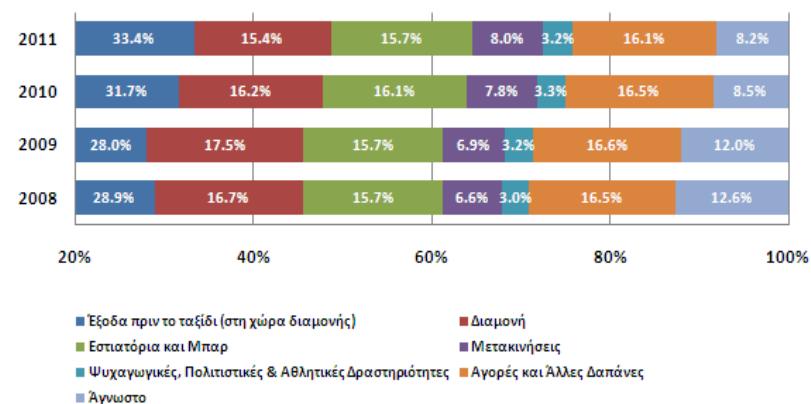
Κατανομή δαπανών ανά είδος δαπάνης

- Το 47,6% των δαπανών των τουριστών που επισκέφτηκαν τη Ρόδο το 2011 αφορά δαπάνες που πραγματοποιήθηκαν στη χώρα τους (μεταφορικά κ.τ.λ.), ενώ το αντίστοιχο ποσοστό για το μ.ο. της Ελλάδας είναι 13% - 15% μικρότερο
- Το 15% - 17% των δαπανών αφορά τα έξοδα διαμονής, τόσο για τη Ρόδο όσο και για την Ελλάδα γενικότερα

Κατανομή δαπανών ανά είδος (Ρόδος)



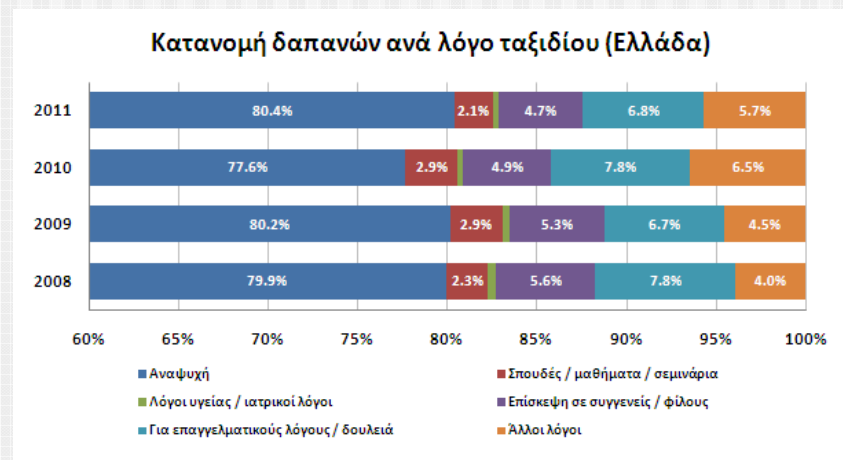
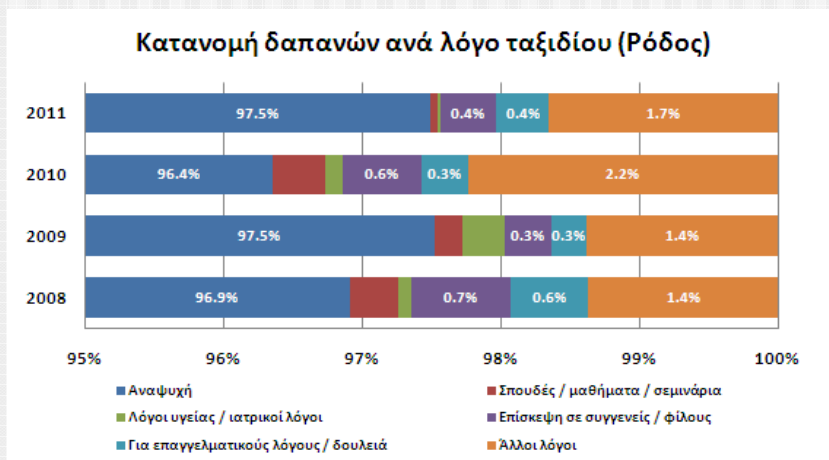
Κατανομή δαπανών ανά είδος (Ελλάδα)



Πηγή: Τράπεζα της Ελλάδος

Κατανομή δαπανών ανά λόγο ταξιδιού

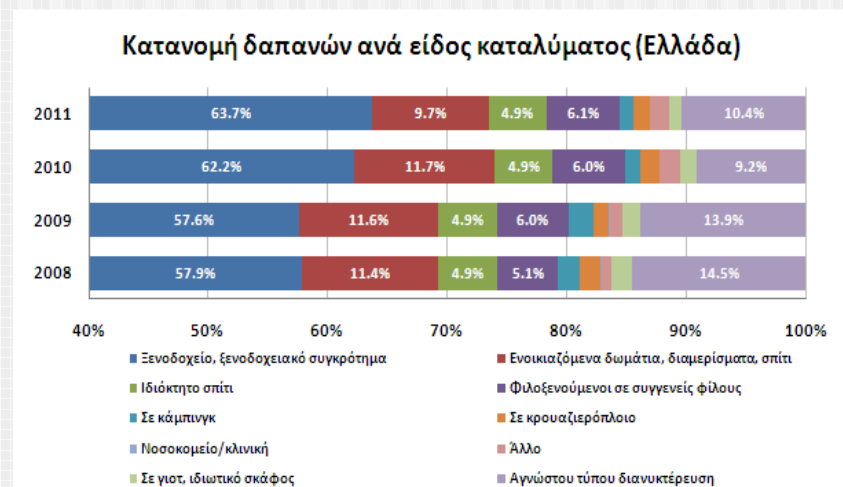
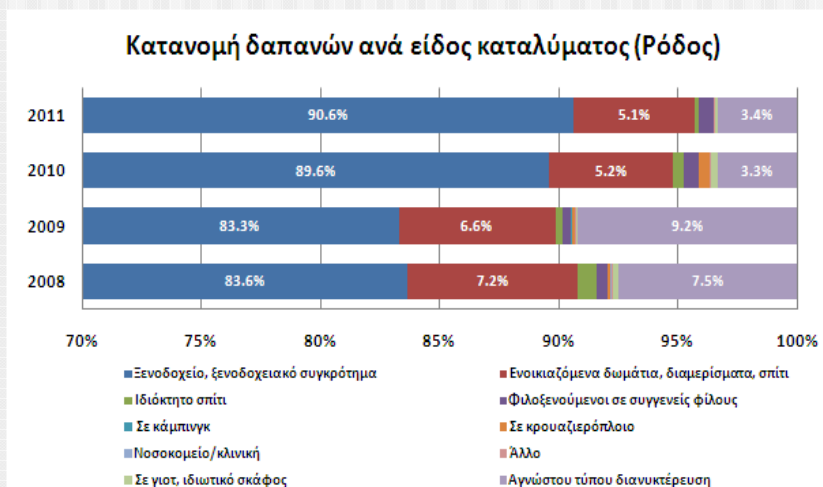
- Το ποσοστό των δαπανών που αντιστοιχεί σε τουρίστες που προτίμησαν τη Ρόδο για αναψυχή (97,5% το 2011) είναι σημαντικά μεγαλύτερο σε σύγκριση με το μ.ο. της Ελλάδας (80,4%)
- Σε επίπεδο χώρας παρατηρούνται υπολογίσιμα ποσοστά που αφορούν δαπάνες για επαγγελματικούς λόγους (6,8% για το 2011), ενώ το αντίστοιχο ποσοστό για τη Ρόδο είναι πολύ μικρό



Πηγή: Τράπεζα της Ελλάδος

Κατανομή δαπανών ανά είδος καταλύματος

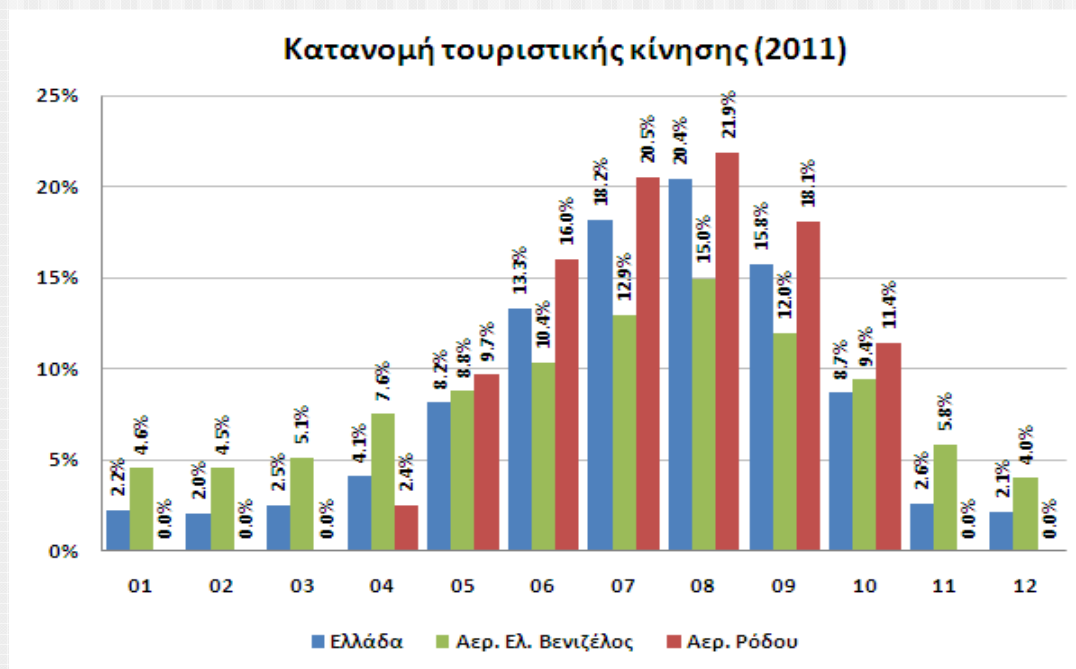
- Το ποσοστό των δαπανών που αντιστοιχεί σε τουρίστες που διέμειναν σε ξενοδοχεία είναι σημαντικά μεγαλύτερο για τη Ρόδο (90,6% το 2011) σε σύγκριση με το μ.ο. της Ελλάδας (63,7%)



Πηγή: Τράπεζα της Ελλάδος

Κατανομή τουριστικής κίνησης στη Ρόδο

- Η κίνηση κατά τους μήνες Νοέμβριο – Φεβρουάριο είναι πολύ μικρή
- Πλέον της μισής τουριστικής κίνησης σημειώνεται κατά τους μήνες Ιούλιο – Σεπτέμβριο
- Η περίοδος Μάιος – Οκτώβρης συγκεντρώνει τον κύριο όγκο της ετήσιας κίνησης



Πηγή: Τράπεζα της Ελλάδος

Τέλος Παρουσίασης

Ευχαριστούμε για την προσοχή!!!